

Vandreture i Grejsdalen

Rød rute (5 km)

Den røde rute følger den gamle vej mellem Vejle og Grejs. Vest for vejen løber jernbanen og Grejs Å, og øst for vejen rejser dalens stejle skrænter sig. Skrænterne er især bevokset med højstammede bøge iblandt partier med granskov. I bøgeskovene vokser kristtorn og den store græslignende stor frytle. På fugtige steder langs skovvejen findes padderokker og hvid hestehov. På turen gennem Grejsdalen kan man se og høre mange småfugle. I forårsmånederne kan man være heldig at høre den store flagspættes »trommen« og grønspættens »latter«. Kigger man ned til åen, f.eks. i nærheden af en af møllerne, kan man måske få øje på en isfugl, en vandstær eller en bjergvipstjert.

For 300 millioner år siden fandtes der 20 meter høje padderokker i Jordens skove. I dag er den største danske art den op til 2 meter høje elfenbens-padderok, som har sit navn efter den elfenbenshvide stængel. Skavgræs indeholder meget kisel, og den har derfor været brugt som sandpapir til at polere træskeer og merskumspiber, til at skure tinkar og til at rengøre bætter.

Elfenbens-padderok



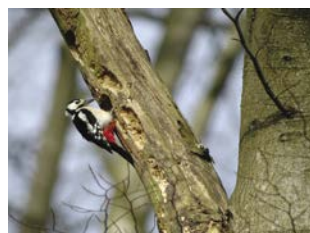
Skavgræs



Man kan starte turen fra Møllehusvej i Grejs, P-pladsen nord for Grejs Mølle eller fra starten af Store Grundet Skovvej ved Beriderbakken nord for sygehuset i Vejle.

Der er mange andre muligheder for kortere og længere vandreture i Grejsdalen både øst og vest for åen, og der går stier videre ud i Grejs Ådal.

Stor flagspætte



Kristtorn



Krebseklo



Stor frytle



På den røde tur kommer man forbi en lille skovsø, som er fyldt med krebsklo, hvis bladrossetter først kommer op til overfladen, når planten blomstrer. Om sommeren er der mange guldsmede, bl.a. rød vandnymfe, ved søen.



Grejs Å, Grejs Ådal og Grejsdalen

Grejs Å har sit udspring i Fårup Sø, hvorfra den løber mod ØNØ gennem den 500-1200 meter brede Grejs Ådal. Ved Grejs Mølle slår åen et slag mod syd og fortsætter gennem den smallere Grejsdal.

Grejs Ådalen og Grejsdalen er dannet på forskellige måder. Selv da istidens gletschere for 21-23.000 år siden nåede frem til Midtjylland, var det så varmt om sommeren, at gletscherne smeltede på overfladen. Smeltevandets banede sig vej ned gennem revner i isen og dannede floder under isen. En sådan flod udgravede tunneldalen Grejs Ådal.

I en varmere periode smeltede gletscheren tilbage mod øst, men den efterlod dødis, is som var uden kontakt med gletscheren. Under et nyt fremstød for 18 - 19.000 år siden nåede gletscherne frem til en linie vest om Vejle og øst om Grejs. Foran isfronten opstod en issø af smeltevand fra gletscheren. Issøen lå nord og vest for Bøgager og strakte sig hen over Grejs Ådal, som stadig var fyldt med dødis. Da gletscheren på ny smeltede tilbage, blev issøen tømt ned til Vejle Ådal, og Grejsdalen blev dannet som en erosionskløft. Senere gravede små vandløb kløfter ned i Grejsdalens skrænter.

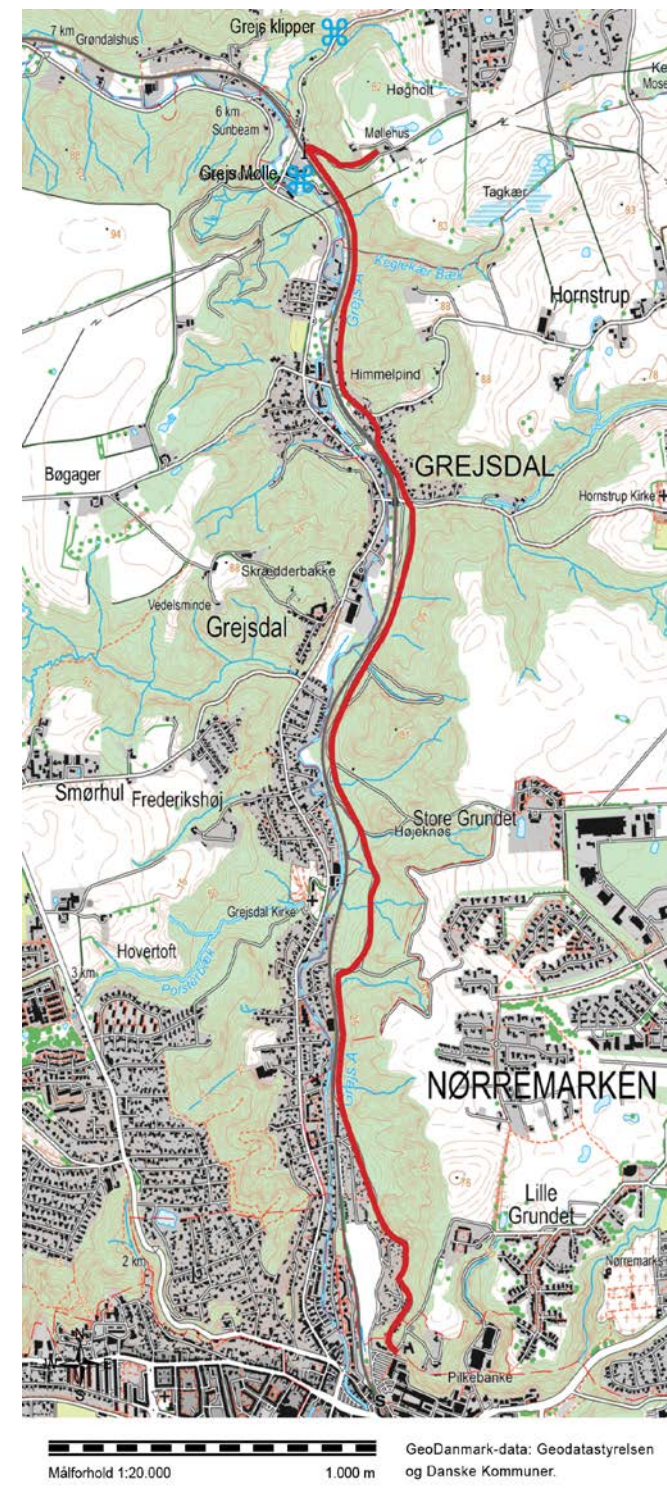
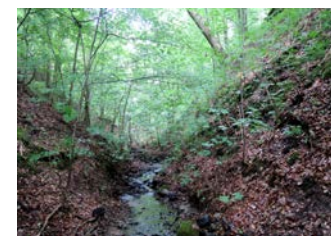
Udsigt fra nord mod Grejs Mølle.

Grejsdalen løber mod syd (tv for møllen) og Grejs Ådal mod vest (th for møllen).

Bunden af Bøgager Issø lå i højde med toppene af bøgetræerne i forgrunden.



Keglekær Bæk skærer sig ned i Grejsdalens skrænter



Ler og sand til Sahara

Det ler, som blev aflejret i Bøgager Issø, blev udnyttet i Bøgager og Højgård Teglværker.

Da Grejsdalen blev dannet, gravede smeltevandet sig dybt ned i underliggende jordlag. Nogle steder i dalens skrænter blev der blottet sandlag, som blev aflejret i et floddelta, der dækkede området for flere millioner år siden.

I 1880'erne begyndte udvindingen af kvartssandet, som bl.a. blev anvendt som sandfilter til rensning af drikkevand. Noget af sandet blev eksporteret til Sahara!

Det gamle sandleje kan endnu ses for enden af Kjeld Abellsvej i dalens vestlige skrænter.

Kildekalk, frådstenskirker og »klipper« ved Grejs

Da gletscherne smeltede bort, efterlod de en lys jord med kalk, som isen havde bragt med fra Østdanmark. Kalken blev efterhånden opløst af nedsvivende regnvand. Hvor grundvandet pipede frem som kilder ved foden af bakkerne, blev kalken udfældet som kildekalk eller som den hårde frådsten. Høver kirke og den oprindelige Grejs kirke blev bygget af frådsten fra Grejsdalen eller Grejs Ådal. Den blødere kildekalk blev op gennem 1800-tallet og i begyndelsen af 1900-tallet brugt til gødskning af marker.

Grejs »klipper«, som kom frem ved anlæggelse af vejen mellem Grejs og Grejs Mølle, er en ganske særlig aflejring. Kalken blev ikke udfældet ved en kilde, men nede i jorden, hvor den sammenkittede smeltevandssand og grus til en betonlignende »klippe«.

Grejs »klipper«. Et sagn fortæller, at syv lygtemænd om natten lyser over en krigsskat med gulddukater, som er skjult i klippehulen.



Vandmøller og industriens vugge i Jylland

De nederste 6 km har Grejs Å et fald på ikke mindre end 25 m. Det stærke fald gav mulighed for at anlægge kornmøller ned gennem dalen. Fra slutningen af 1700-tallet blev flere møller omdannet til industrimøller. Grejs Mølle og Electromøllen blev klædefabrikker, og i Hammerværket blev der produceret søm. Transporten til og fra møllerne gik ad skovvejen på østsiden af åen (den røde rute) indtil Grejsdalsvej blev anlagt i 1879. Flere mølleejere gav tilskud til vejbyggeriet. Jernbanen blev indviet i 1894. Omkring år 1900 havde Grejsdalen landets største koncentration af industrimøller. I dag bliver vandkraften ikke længere brugt til erhverv. I et par af møllerne er der indrettet boliger.

Et sted i dalen vokser vedvarende måneskulpe, som kun er fundet vildtvoksende i Grejsdalen og i Døndalen på Bornholm.



Bjergvipstjert

Bjergvipstjerten er en almindelig ynglefugl i de mellemeuropæiske bjerge. Den blev først dansk ynglefugl i begyndelsen af 1920'erne. I dag findes en af de største danske bestande i Grejsdalen. Bjergvipstjerten søger gerne sin føde ved ret langsomt flydende vand. Reden bygges tit ved møllerne eller under broer over åen.



Praktiske oplysninger

Bybus nr. 5 har stoppesteder ved Grejs Mølle og i Grejs. Der er P-plads ved Grejs Mølle.

I Vejle kan man parkere på Abelones plads eller i Trondurs P-hus på Volmers Plads, hvorfra der er 10-15 minutters gang til den røde og blå rute gennem Grejsdalen.

I private skove må man gå og cykle ad veje og stier fra kl. 6 til solnedgang. Hunde skal holdes i snor.

Grejs Lokalråd har, med støtte fra Vejle Kommune, renoveret en strækning af den røde tur nærmest Grejs

Hvid hestehov blomstrer i det tidlige forår. Om sommeren har den store nyreformede blade.



Vandstæren ser man oftest siddende på en sten eller flyvende lavt hen langs åen. Vandstæren har i en årrække ynglet ved Grejs Å.



Tekst, billeder og layout: Westy Esbensen

Grejsdalen

fra Grejs til Vejle

