

Vejle Kommune
Skolegade 1
7100 Vejle
Att. Jørn Brandt Møbjerg Therkelsen

Kristine Thorsen

Lokal tlf.: 76812445
Mobil tlf.: 40124062
KTSEN@vejle.dk

25. september 2024

J. nr.: 06.11.01-P19-258-
23

Tilladelse til udledning af regn- og overfladevand fra Nordholmen til Stribæk/Fløbæk samt til kommunal grøft/Vandløb.

Rambøll har den 23. november 2023 på vegne af Vejle Kommune søgt om tilladelse til udledning af regn- og overfladevand, i forbindelse med etablering af nyt boligområde, Ny Rosborg, Nordholmen.

Baggrund

Denne tilladelse vedrører udledning af regnvand fra et nyt lokalplan-område i det nye byområde Ny Rosborg, nærmere betegnet den nordøstlige del som betegnes Nordholmen. Området vedrører lokalplan 1398.

Der er udarbejdet tillæg til kommunens spildevandsplan, som udlægger området til offentlig kloakering for spildevand og privat håndtering af regnvand. Desuden er der for Nordholmen udarbejdet en vandhåndteringsplan. Den seneste udgave er fra den 10. marts 2023.

Regnvandssystemet etableres af kommunen i forbindelse med byggemodningen. Afledning af regnvand på holmen bliver fælles privat ejet, og udgifterne til drift og vedligeholdelse påhviler de ejendomme, der skal tilsluttes anlægget gennem et regnvandslaug. Regnvandslauget skal varetage driften m.v. af regnvandssystemet. Regnvandslauget skal udarbejde vedtægter for regnvandssystemet, der bl.a. skal indeholde en udgiftsfordeling for de berørte ejendomme. Der foreligger en rammevedtægt i forbindelse med vedtagelse af spildevandsplanen for området. Vedtægterne skal tinglyses på de enkelte ejendomme. Denne udledningstilladelse meddeles til Vejle Kommune i forbindelse

Teknik & Miljø Vand

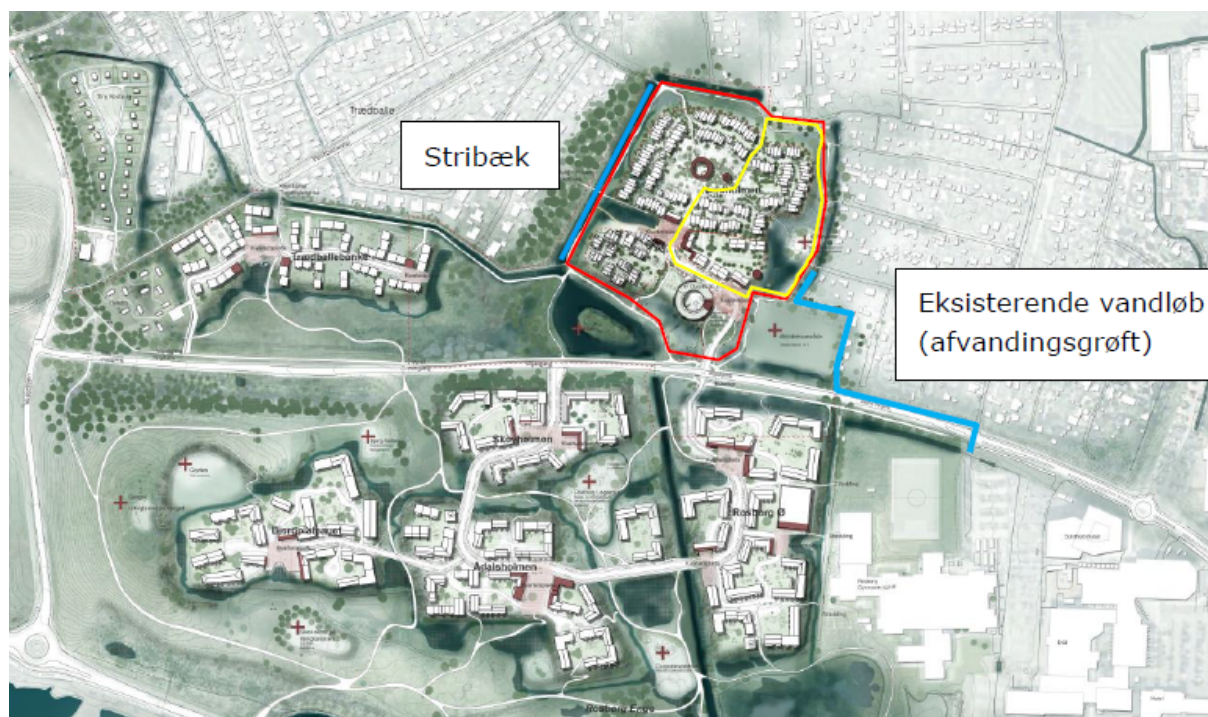
Åbningstider
Fremmøde
Mandag-onsdag kl. 8-15
Torsdag kl. 8-17
Fredag kl. 8-14

Telefon
Mandag-onsdag kl. 8-15
Torsdag kl. 8-17
Fredag kl. 8-14

med byggemodningen, men skal overdrages til regnvandslauget som bliver en del af grundejerforeningen.

Regnvand fra Nordholmen udledes via bassinanlæg to steder henholdsvis mod øst til et privat vandløb/grøft og mod vest til det offentlige vandløb Stribæk via tilløb til Stribæk.

Oversigtskort:



Figur 1 Oversigt over Ny Rosborg. Området som der ansøges udledningstilladelse til, er markeret med rødt. Opland til afvandingsgrøft er markeret med gult. Vandløb som der afledes til er markeret med blå.

Tilladelse efter Miljøbeskyttelsesloven

Vejle Kommune meddeler hermed tilladelse til udledning af regn- og overfladevand fra Nordholmen til Stribæk samt privat vandløb via to udløbspunkter på nedenstående vilkår. Tilladelsen meddeles i medfør af miljøbeskyttelseslovens¹ § 28 stk. 1 og omfatter alene miljømæssige forhold som er omfattet af miljøbeskyttelseslovens § 28.

Tilladelsen er gældende fra dags dato og offentliggøres på Vejle Kommunes hjemmeside (www.vejle.dk/afgoelser) den 25. september 2024.

Hvis anlægget ikke er etableret inden 1 år, bortfalder denne tilladelse.

¹ Lov om miljøbeskyttelse, jf. lovbekendtgørelse nr. 928 af 28/6 2024.

Vilkår

1. Udledningen skal udføres i overensstemmelse med det fremsendte projekt, og vandhåndteringsplanen.
2. Drift og vedligeholdelse påhviler regnvandslauget. Grøfter, render rør og pumper skal vedligeholdes så det til enhver tid kan håndtere regnvandet i området.
3. Udløb til Stribæk og den kommunale kanal/vandløb mod øst må ikke overstige 5 l/s. Ved større regnhændelser sker der tilbagestuvning i et klimavolumen på 3.313 m³.
4. Bassinerne skal indrettes med forbassin. Indløb, og indløb skal placeres så langt fra hinanden som muligt således, at opholdstiden og renselumen udnyttes optimalt.
5. Bassinerne skal være udformet med permanent vådvolumen svarende til 250 m³/red. Ha. Renselumen er henholdsvis 410 m³ og 674 m³.
6. Bassinet skal være dimensioneret for en 5 års hændelse (T=5).
7. Afløbet fra bassinet skal etableres som et dykket udløb i medløb af vandløbet.
8. Udledningen må ikke give anledning til hydrauliske problemer i vandløbet samt erosion.
9. Det skal være muligt at afspærre afløbet fra bassinet.
10. Der må ikke forekomme slam- og sandaflejringer eller flydestoffer og olie i synligt omfang i vandløbet.
11. Bassin og sandfang skal i nødvendigt omfang vedligeholdes, herunder oprenses for sand og slam.
12. Funktionsfejl, uheld med spild på de befæstede arealer, overfladegener mm. skal omgående meddelelse Vejle Kommune,

Afgørelse vedrørende VVM-screening

I forbindelse med ansøgningen er der foretaget en VVM-screening i henhold til: Lovbekendtgørelse om miljøvurdering af planer og programmer og af konkrete projekter (VVM) (Miljøvurderingsloven)².

Vejle Kommune træffer hermed afgørelse om, at projektet ikke er omfattet af et krav om en særskilt miljøvurdering i henhold til Miljøvurderingsloven.

Afgørelsen er truffet på grundlag af en VVM-screening af etablering og drift af udledningen af regnvand fra det nye boligområde Ny Rosborg, Nordholmen. I denne konkluderes det, at der ikke grund til at antage, at udledningen fra den boligområdet vil kunne påvirke miljøet væsentligt.

Afgørelsen er truffet i henhold til § 21 i Miljøvurderingsloven. Der kan klages over VVM-afgørelsen i henhold til § 49 i Miljøvurderingsloven, og der henvises til nedenstående klagevejledning.

Projektbeskrivelse

Nordholmen består af 8 ha opland, hvoraf det befæstede areal udgør 4,3 ha.

Afledningen af regnvand fra Nordholmen opdeles i to udledningpunkter, Den vestlige del af Nordholmen afledes droslet til Stribæk, mens den østlige del af Nordholmen (markeret med gul på figur 1. afvander til kommunal grøft/vandløb (uden navn). Afledningen af regnvand forsinkes til 1 l/s/ha, dog mindst 5 l/s, i henhold til "Afvandingsplan for Nordholmen", version 2, 10. marts 2023. Det fremgår af afvandingsplanen at ingen af bassinerne afvander mere end 5 ha, sættes afledningen fra begge bassiner til 5 l/s, som er minimum.

Bassinerne etableres i overensstemmelse med tillæg til kommunens spildevandsplan. Bassinerne ligger inden for lokalplanens rammer, hvorfor der ikke er meddelt landzonetilladelse til etablering af bassinet.

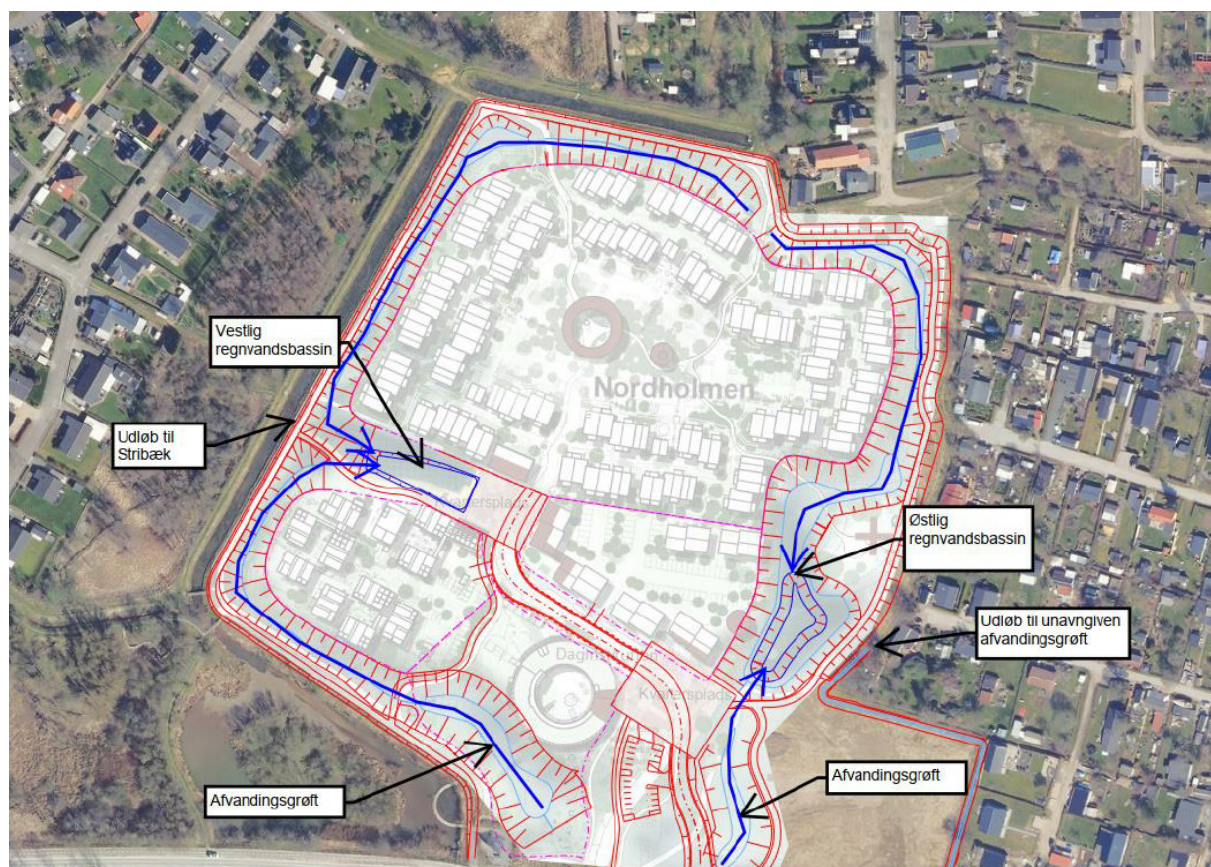
² Lovbekendtgørelse om miljøvurdering af planer og programmer og af konkrete projekter (VVM), nr. 4 af 3. januar 2023

Udledningsskema

Bassin vest udledning til Stribæk	Bassin øst udledning til afvandingsgrøft
Udløbsnummer: VE 543U	Udløbsnummer: VE544U
Oplandsareal: ha. /Reduceret areal: ha. 3,0 / 1,6	Oplandsareal: ha. /Reduceret areal: ha. 5,0 / 2,7
Maks. bassin afløb: 5 L/sek.	Maks. bassin afløb: 5 L/sek.
Gentagelsesperiode: T= 5	Gentagelsesperiode: T= 5
Vandløbsmålsætning: Kommunalt vandløb, ikke målsat. Leder til Vejle Å og Vejle Fjord	Vandløbsmålsætning: Kommunal grøft/vandløb ikke målsat. Leder til Vejle Å og vejle Fjord.
Medianmin. vandføring: ukendt	Medianmin. vandføring: ukendt
Bassin vådvolumen = 410 m ³	Bassin vådvolumen = 674 m ³

Kommunens redegørelse og vurdering:

Rensningen og forsinkelse af regnvand sker i to bassiner, som anlægges til formålet i projektområdet. Placering af søerne fremgår af nedenstående figur.



Figur 2 Placering af søer til rensning af regnvand i projektområdet. Blå pile angiver strømningretning i grøfterne frem mod bassiner.

Regnvand fra området renses i våde regnvandsbassiner, inden udledning til vandløb. Der etableres 250 m³ vådvolumen til rensning af overfladevandet per hektar reduceret opland. Vanddybden bliver på mellem 1,2 og 1,5 m.

Skråningsanlæg etableres med en hældning på 1:5 dog minimum 1:3. Ved lodrette sider skal det sikres at der er mulighed for at personer kan redde sig selv op af bassinet. Indløb og udløb placeres så langt fra hinanden som muligt for at sikre en optimal renseseffekt i bassinet. Udløb etableres som dykkede udløb.

Kommunen vurderer, at indretningen af bassinet med skrå kanter og øvrige udformning vil falde naturligt ind i omgivelserne, og bidrage positivt til dyre- og plantelivet i området. Bassinets skal tilsås, og evt. indrettes med køreareal, som kan anvendes i forbindelse med oprensning af bassinet.

Bassinet er etableret med tæt bund. En tæt bund er vigtig for at sikre et permanent vådt volumen i bassinet. Bassinet er etableret i område uden drikkevandsinteresser, og uden for indvindingsopland til vandværk, og der er mere end 300 meter til nærmeste vandværksboring.

Beskyttet natur

Stribæk er beskyttet i henhold til naturbeskyttelseslovens § 3. Projektet kræver ikke dispensation i medfør af naturbeskyttelseslovens bestemmelser. Regnvandsbassinerne skal ikke placeres i områder, der er registreret som § 3 område i henhold til naturbeskyttelsesloven.

Den kommunale kanal/vandløb mod øst er nyetableret og derfor ikke registreret i forhold til naturbeskyttelseslovens § 3.

Udløb/hydraulik

Overfladevand skal håndteres på terræn på Nordholmen og ledes til bassinerne for rensning og forsinkelse. De to regnvandsbassiner dimensioneres til en 5 års hændelse med en klimafaktor på 1,3, og en reduktionsfaktor på 0,9. Afledningen af regnvand til recipienterne forsinkes til 1 l/s/ha, dog mindst 5 l/s. Hvilket for områdets to bassiner betyder at disse etableres med et udløb på 5 l/s.

Vandet skal herfra udledes dels til det eksisterende vandløbssystem (Stribæk-Fløbæk), og dels til det eksisterende pumpelag øst for lokalplanens område via et kommunalt vandløb/grøft. Pumpelaget øst for Nordholmen afvander via pumper ved Tenen, som ejes af Vejle Spildevand A/S. Der er ligeledes en sluse og pumpe til højt vandssikring i Fløbæk ved Vestre Engvej. Området er således styret af pumper, som sikrer at vandstanden ikke bliver for høj.

Ekstremregn

Områdets grøfter og skybrudsbassiner (sydlige del af området) dimensioneres til at kunne håndtere en 100 års hændelse med en klimafaktor 1,4 svarende til et volumen på 3.313 m³. De to regnvandsbassiner går først i overløb ved en 100 års hændelse, idet bassinerne er indrettet således, at der ved større regnhændelser op til en 100 års regnhændelse sker tilbagestuvning i skybrudsbassiner og vandrender.

Stoftilbageholdelse

Vand der strømmer fra vejarealet efter nedbør eller tøjbrud, indeholder en række forurenende stoffer, der kan påvirke tilstanden i vandløbene. Vejvandet vil indeholde suspenderet stof, kvælstof, fosfor, organisk stof, tungmetaller, PAH, MTBE og andre organisk miljøfremmede stoffer samt pesticider og vejsalt.

Indholdet af forurenende stoffer er meget variabelt og afhænger bl.a. af trafikens størrelse og sammensætning, spild, uheld, årstid og hvornår det sidst har regnet. Indholdet af tungmetaller og organisk miljøfremmede stoffer er især påvirket af trafikbelastningen. Miljøbelastningen er relativt lav fra Nordholmen, der udelukkende skal anvendes til boligformål samt institutioner med få veje og lav trafikbelastning.

Regnvandsbassinerne anlægges som våde bassiner, hvor der altid vil være vand. Dette vil sikre regnvandet en længere opholdstid i bassinet, hvilket medfører en bedre rensning af vandet. Bassinet indrettes med et forbassin, som også fungerer som sandfang. Minimumskrav til permanent vådvolumen på 250 m³/red. ha, som svarer til optimal rensning er opfyldt (Faktablad om våde regnvandsbassiner, Aalborg Universitet 2012).

Erfaringstal vedrørende reduktion af udledte stofmængder ved rensning af overfladevand i våde regnvandsbassiner er 20 % for Kvælstof, 60 % for Fosfor, 80 % for COD og 70 % for BOD.

Den nugældende bekendtgørelse om miljøkvalitetskrav for vandområder og krav til udledning af forurenende stoffer til vandløb, søer eller havet er ikke gældende for almindeligt belastede separate regnvandsudledninger. Der fastsættes således ikke grænseværdier for udledning af forurenende stoffer til recipienten.

Beskrivelse af recipient

Stribæk afvander til Fløbæk som er målsat god økologisk tilstand. Status er moderat økologisk tilstand. Fløbæk har en ukendt kemisk tilstand. Stribæk og den kommunale kanal afvander begge til Vejle Å, som udmunder i Vejle Fjord.

Med rensning og forsinkelse af overfladevandet i bassiner m.v. vurderer kommunen, at udledningen ikke vil hindre opfyldelsen af vandløbets biologiske målsætning, herunder forhindrer opfyldelse af målet om en god økologisk tilstand i vandløbene.

Drift og vedligeholdelse

Drift og vedligeholdelse påhviler regnvandslauget. Grøfter, render rør og pumper skal vedligeholdes så det til enhver tid kan håndtere regnvandet i området.

Vedligeholdelse omfatter desuden oprensning af sandfang og bassin, således, at bundfældelige stoffer ikke ledes til recipienten og således, at bassinerne fungerer efter hensigten. Slam skal oprenses i perioden 1. oktober til 1. marts af hensyn til naturbeskyttelsesinteresser. Slammet fra bassinerne kan være meget forurennet, så det skal deponeres i overensstemmelse med de gældende regler i affaldsbekendtgørelsen.

Natura 2000

Den ansøgte udledning ligger ikke inden for et Natura 2000 område. Kommunen vurderer, at udledningen ikke vil påvirke Natura 2000 områder. Desuden vurderer kommunen, at udledningen ikke vil medføre beskadigelse af plantearter samt yngle og resteområder for de dyrearter som fremgår af habitatdirektivets bilag IV.

Samlet vurdering

På baggrund af ovenstående vurderer Vejle Kommune, at etablering af bassiner og udledning til vandløbene foregår på en miljømæssig forsvarlig måde ved overholdelse af de angivne vilkår.

Klagevejledning

Der kan klages over denne afgørelse. Kommunalbestyrelsens afgørelse kan påklages til Miljø- og Fødevareklagenævnet af:

- afgørelsens adressat;
- enhver, der har en individuel, væsentlig interesse i sagens udfald;
- lokale foreninger og organisationer, der har beskyttelse af natur og miljø som hovedformål;
- lokale foreninger og organisationer, der efter deres formål varetager væsentlige rekreative interesser;
- landsdækkende foreninger og organisationer, der efter deres vedtægter har beskyttelse af natur og miljø som hovedformål, fsva. afgørelser efter kapitel 3-5 og 9 a;
- landsdækkende foreninger og organisationer, der efter deres vedtægter har til formål at varetage væsentlige rekreative interesser, fsva. afgørelser efter kapitel 3-5 og 9 a;
- Danmarks Fiskeriforening fsva. afgørelser efter kapitel 4 og 5 vedr. spørgsmål om forurening af vandløb, søer eller havet;
- Ferskvandsfiskeriforeningen for Danmark fsva. afgørelser efter kapitel 4 og 5 vedr. spørgsmål om forurening af vandløb og søer.

Klage til Miljø- og Fødevareklagenævnet indgives skriftligt til den myndighed, der har truffet afgørelsen, ved anvendelse af digital selvbetjening. Du opretter din klage i

Klageportalen, som du finder et link til på www.borger.dk og www.virk.dk. Klagen sendes gennem Klageportalen til den myndighed, der har truffet afgørelsen.

Klagefristen udløber 23. oktober 2024. Hvis klagefristen udløber på en lørdag eller helligdag, forlænges klagefristen til den følgende hverdag.

Når du klager, skal du betale et gebyr på 900 kr., hvis du klager som privatperson, og 1.800 kr. hvis du klager som virksomhed eller organisation. Gebyret betales via klageportalen.

Efterfølgende kommunikation om klagesagen skal ske ved anvendelse af digital selvbetjening. Myndigheden skal, hvis den vil fastholde afgørelsen, snarest og som udgangspunkt ikke senere end 3 uger efter klagefristens udløb videresende klagen til Miljø- og Fødevareklagenævnet. Klagen ledsages af de dokumenter, der er indgået i sagens bedømmelse, og en udtalelse fra myndigheden med myndighedens bemærkninger til sagen og de anførte klagepunkter.

Myndigheden sender samtidig med videresendelsen af klagen til Miljø- og Fødevareklagenævnet en kopi af sin udtalelse til de i klagesagen involverede med en frist for at afgive bemærkninger til Miljø- og Fødevareklagenævnet på 3 uger fra modtagelsen.

Hvis du ønsker at blive fritaget for at bruge Klageportalen, skal du sende en begrundet anmodning til kommunen. Kommunen videresender herefter anmodningen til Miljø- og Fødevareklagenævnet, som træffer afgørelse om, hvorvidt din anmodning kan imødekommes. Du får besked fra Miljø- og Fødevareklagenævnet om din anmodning kan imødekommes.

Hvis du har spørgsmål til tilladelsen, er du velkommen til at kontakte Vejle Kommunes Teknik & Miljø – Vand for yderligere oplysninger.

Lovhenvising

Miljøbeskyttelsesloven³

Spildevandsbekendtgørelsen⁴

Naturbeskyttelsesloven⁵

VVM-bekendtgørelsen⁶

Kopi til:
Sundhedsstyrelsen

sesyd@sst.dk

³ Lov om miljøbeskyttelse, jf. lovbekendtgørelse nr. 928 af 28/6 2024

⁴ Bekendtgørelse om spildevandstilladelser m.v. efter miljøbeskyttelseslovens kapitel 3 og 4, nr. 1393 af 21. juni 2021

⁵ Bekendtgørelse af lov om naturbeskyttelse, LBK nr. 1986 af 27.10.2021

⁶ Lovbekendtgørelse om miljøvurdering af planer og programmer og af konkrete projekter (VVM), nr. 4 af 3. januar 2023

Friluftsrådet
Danmarks Sportsfiskerforbund
Danmarks Fiskeriforening
Ferskvandsfiskeriforeningen for Danmark
DN
Lokalforeninger under DN
Vejle Museum

fr@friluftstraadet.dk
post@sportsfiskerforbundet.dk
mail@dkfisk.dk
nb@ferskvandsfiskeriforeningen.dk
dn@dn.dk
dnvejle-sager@dn.dk
museerne@vejle.dk

Venlig hilsen

Kristine Thorsen